



CPEPESC LORRAINE

COMMISSION DE PROTECTION DES EAUX,
DU PATRIMOINE, DE L'ENVIRONNEMENT,
DU SOUS-SOL ET DES CHIROPTÈRES DE LORRAINE




SEPTEMBRE 2021

**DIAGNOSTIC DÉTAILLÉ
CHIROPTÈRES ET OISEAUX SUR
DEUX PONTS ROUTIERS DE
DÉCHARGE DE LA MEUSE, ENTRE
SAMPIGNY ET MÉCRIN (55)**

Lettre de commande 21-SCPB-02

Diagnostic détaillé chiroptères et oiseaux sur deux ponts routiers de décharge de la Meuse, entre Sampigny et Mécrin (55)



Lettre de commande 21-SCPb-02

Document établi par Pierre-Emmanuel BASTIEN

Expertise réalisée par Pierre-Emmanuel BASTIEN

SOMMAIRE

I. Introduction.....	4
II. Inventaire de terrain	4
III. Résultats.....	5
IV. Conclusion	8
V. Annexe : photos.....	9
VI. Bibliographie	11

I. INTRODUCTION

Suite à l'expertise hivernale conduite par notre association sur les ponts de décharge de la Meuse entre Sampigny et Mécrin, et aux conclusions ciblant de potentiels habitats à chiroptères, le Département de la Meuse a de nouveau mandaté la CPEPESC Lorraine afin d'effectuer un suivi annuel des deux ponts.

La CPEPESC Lorraine a réalisé un diagnostic par saison comme défini dans la lettre de commande du 29/03/2021, à savoir un passage printanier, estival et automnal. Ce présent rapport fait état de nos observations.

II. INVENTAIRE DE TERRAIN

L'expertise printanière a été réalisée le 27 mai, l'expertise estivale le 29 juillet et l'expertise automnale le 1^{er} septembre. L'expertise estivale a été conduite relativement tardivement du fait des hauteurs d'eaux importantes lors de la crue de mi-juillet et de la décrue s'étalant sur plus d'une semaine et demi.

L'ensemble de nos résultats est consigné dans les tableaux ci-après (Tableau 1, Tableau 2 et Tableau 3).

Ont été recherchés :

- la présence de chauves-souris ;
- la présence d'indices de présence de chiroptères (guano, suint, restes alimentaires) ;
- les cavités favorables aux chiroptères d'une taille minimale de 3 cm de profondeur et 1,5 cm de largeur, et autres habitats favorables ;
- la présence d'autres espèces animales et/ou d'indices de présence.

Lors de l'expertise, si du guano de chiroptère est observé, une analyse des poils (**Erreur ! Source du renvoi introuvable.**) contenus dans les fèces est ensuite réalisée. Grace à différentes clefs d'identification ainsi qu'à une banque de référence, une identification à l'espèce ou au groupe d'espèces est réalisée (DIETZ & KIEFER, 2015 ; MARCHESI *et al.*, 2009 ; TEERINK, 2003 ; TRELCAT, 2020 ; TUPINIER, 1973).

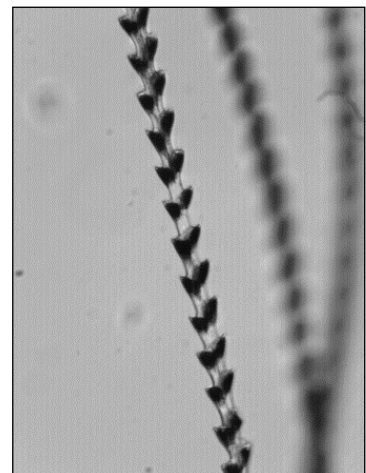


Figure 1 : Poil de Pipistrelle commune *Pipistrellus pipistrellus* (grossissement x630)

III. RESULTATS

COMMUNE	LOCALISATION LII ETENDU		LOCALISATION STRUCTURELLE	TYPES D'HABITATS OBSERVES	NOMBRE D'HABITATS OCCUPES	ESPECES	INDICES	NOMBRE D'INDIVIDU(S)
	X	Y						
Sampigny	833660	2429975	Pile centrale	Disjointements	1	Lézard des murailles	Sans	2
			Sous le tablier métallique partie nord	Nid (Erreur ! Source du r envoi introuvable.)	1	Troglodyte mignon	Nid composé de mousse	Non observé
			Culée est	Nid dans disjointement (Figure 2)	1	Bergeronnette grise	Nid composé de divers végétaux	1 individu en train de couvrir
Mécrin	834135	2429835	Culée ouest	sans	sans	Effraie des clochers	Reposoir nocturne : anciennes pelotes de réjection	Non observé
			Culée est	sans	sans	Effraie des clochers	Reposoir nocturne : anciennes pelotes de réjection	Non observé

Tableau 1 : Résultats du suivi printanier

COMMUNE	LOCALISATION LII ETENDU		LOCALISATION STRUCTURELLE	TYPES D'HABITATS OBSERVES	NOMBRE D'HABITATS OCCUPES	ESPECES	INDICES	NOMBRE D'INDIVIDU(S)
	X	Y						
Sampigny	833660	2429975	Pile centrale	sans	sans	Effraie des clochers	Reposoir nocturne : pelotes de réjection récentes (Figure 4)	Non observé
			Sous le tablier métallique partie nord	Nid	1	Troglodyte mignon	Nid composé de mousse	Non observé
Mécrin	834135	2429835	Culée ouest	Disjointement (Figure 5)	1	Lézard des murailles (Figure 6)	Sans	1
			Pile centrale	sans	sans	Effraie des clochers	Reposoir nocturne : pelotes de réjection récentes	Non observé

Tableau 2 : Résultats du suivi estival

CPEPESC Lorraine – 2021*Diagnostic détaillé chiroptères et oiseaux sur deux ponts routiers de décharge de la Meuse, entre Sampigny et Mécrin (55)*

COMMUNE	LOCALISATION LII ETENDU		LOCALISATION STRUCTURELLE	TYPES D'HABITATS OBSERVES	NOMBRE D'HABITATS OCCUPES	ESPECES	INDICES	NOMBRE D'INDIVIDU(S)
	X	Y						
Sampigny	833660	2429975	Sous le tablier métallique partie nord	Nid	1	Troglodyte mignon	Nid composé de mousse	Non observé
Mécrin	834135	2429835	Sans	Sans	Sans	Sans	Sans	Sans

Tableau 3 : Résultats du suivi automnal

IV. CONCLUSION

Aucun enjeu chiroptérologique n’a été observé lors des trois expertises. Néanmoins, bien que la prise en compte des chauves-souris dans le projet de reconstruction des deux ponts de décharge soit l’objectif principal de ces expertises, d’autres espèces (et/ou indices) ont été observées. Elles sont toutes protégées tout comme leurs habitats (arrêté du 29 octobre 2009 fixant la liste des oiseaux protégés sur l'ensemble du territoire et les modalités de leur protection et arrêté du 8 janvier 2021 fixant la liste des amphibiens et des reptiles représentés sur le territoire métropolitain protégés sur l'ensemble du territoire national et les modalités de leur protection). Il s’agit de la Bergeronnette grise (*Motacilla alba*), de l’Effraie des clochers (*Tyto alba*), du Troglydote mignon (*Troglodytes troglodytes*) et du Lézard des murailles (*Podarcis muralis*).

La reconstruction des deux ponts engendrera à la fois un potentiel dérangement des espèces en période de présence (printemps et été) mais aussi et surtout la destruction de leurs habitats. Du fait que les travaux vont impacter négativement les espèces et leurs habitats, il conviendra de réaliser une demande de dérogation vis-à-vis des espèces et des habitats, en définissant finement la teneur des travaux, leur phasage et les mesures mise en œuvre pour éviter, réduire voire compenser les potentiels impacts négatifs.

Nous vous invitons à vous rapprocher de la DREAL Grand-Est : Charline Boissard pour les oiseaux (03.88.13.08.82 - charline.boissard@developpement-durable.gouv.fr) et Camille Feminier pour les reptiles (03.88.13.06.93 - camille.feminier@developpement-durable.gouv.fr) pour convenir des mesures à mettre en œuvre aussi bien au niveau de la période d’intervention que de potentielles mesures compensatoires à mettre en place.

V. ANNEXE : PHOTOS



Figure 2 : Bergeronnette grise en train de couvrir



Figure 3 : nid de Troglodyte mignon



Figure 4 : pelote de réjection fraîche



Figure 5 : disjointement de la culée ouest du pont de décharge de Mécrin



Figure 6 : Lézard des murailles

VI. BIBLIOGRAPHIE

- DIETZ C., KIEFER A. 2015. Chauves-souris d'Europe. Connaître, identifier, protéger, Guide Delachaux. Delachaux et Niestlé.
- MARCHESI P., BLANT M., CAPT S. 2009. Fauna Helvetica : Clés de détermination des mammifères de Suisse. Centre Suisse de Cartographie de la Faune.
- TEERINK B.J. 2003. Hair of West European Mammals: Atlas and Identification Key. Cambridge University Press.
- TRELCAT C. 2020. Identification des Chiroptères par l'analyse des poils contenus dans le guano (Rapport de stage). CPEPESC Lorraine, Neuves-Maisons.
- TUPINIER Y. 1973. Morphologie des poils de Chiroptères d'Europe occidentale par étude au microscope électronique à balayage. *Revue suisse Zool.* 80, 635-653.