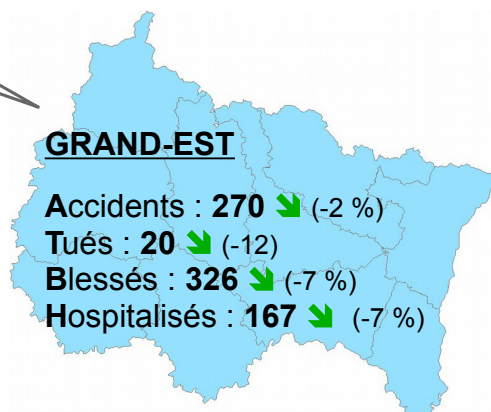
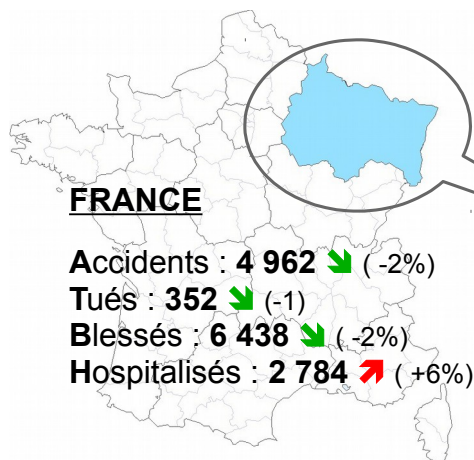


La sécurité routière en Alsace Champagne-Ardenne Lorraine

Baromètre mensuel de l'accidentalité

**Juillet
2016**



BILAN PROVISOIRE DU MOIS

DEPARTEMENTS	ARDENNES	AUBE	MARNE	HAUTE-MARNE	MEURTHE ET MOSELLE	MEUSE	MOSELLE	BAS-RHIN	HAUT-RHIN	VOSGES
ATBH										
Accidents corporels	7	17	28	9	53	9	39	61	27	20
<i>même mois consolidé n-1</i>	11	20	23	19	53	6	35	59	36	13
Personnes tuées	1	4	5	0	0	0	4	2	3	1
<i>même mois consolidé n-1</i>	1	4	3	5	2	1	5	6	3	2
<i>Cumul depuis janvier</i>	4	8	24	4	13	6	27	23	13	13
Personnes blessées	6	19	39	12	61	10	48	78	28	25
<i>même mois consolidé n-1</i>	16	26	33	27	60	8	44	73	48	15
dont blessées hospitalisées	3	12	18	9	17	6	32	29	22	19
<i>même mois consolidé n-1</i>	10	21	22	16	11	7	27	27	29	10

REPARTITION DES PERSONNES TUEES

USAGERS	0-13 ans	14-17 ans	18-24 ans	25-44 ans	45-64 ans	65 ans et +	Cumul depuis janvier	Juillet
Piétons	1		2	3	2	15	23	
Bicyclettes			1	1	2	3	7	1
Cyclomoteurs				1	2	1	4	
Motocyclettes			2	11	3	2	18	4
Véhicules légers	2	4	17	14	16	21	74	14
Poids lourds				1	2		3	
Autres			1	2	2	2	7	1
Cumul depuis janvier	3	4	23	33	29	44	136	20
Juillet			4	3	5	8		

Autres = voiturettes, quads, tracteurs, trains, tranways et engins spéciaux

COMMENTAIRES

La mortalité routière en France connaît une **baisse légère** avec **1 personne tuée de moins** par rapport à juillet 2015. Dans la même tendance, les nombres des accidents corporels et des personnes blessées **diminuent** chacun de 2 %. En revanche, le nombre de personnes blessées hospitalisées est en hausse de + 6 %.

Pour la région Grand-Est le constat est encourageant puisque **tous les indicateurs sont en baisse** ce mois-ci. Ainsi, concernant la mortalité, on dénombre **12 personnes tuées de moins** par rapport à juillet 2015.

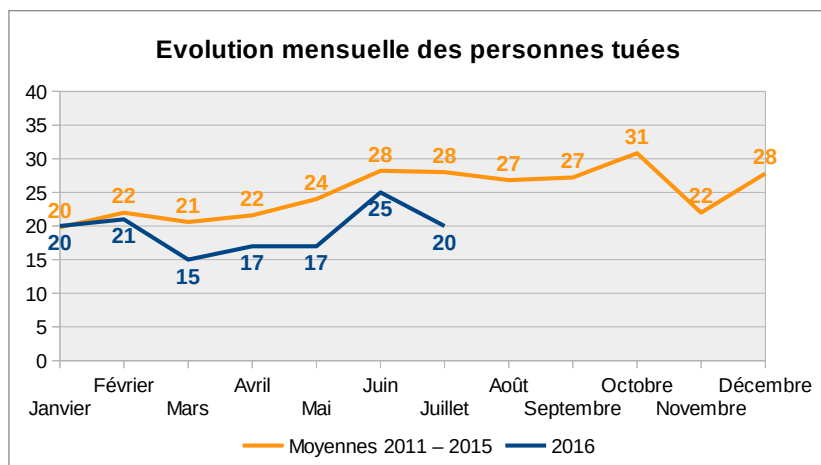
Par ailleurs, les nombres d'accidents corporels, de personnes blessées et hospitalisées **baissent** respectivement de **2 %**, **7 %** et **7 %**.

C'est dans la Marne où la tendance est défavorable ce mois avec un nombre d'accidents corporels qui augmente de 22 % et où l'on dénombre 2 personnes tuées de plus par rapport à juillet 2015. En revanche, les départements des Ardennes, de l'Aube, de la Haute-Marne et du Haut-Rhin suivent la même **tendance favorable** de la région. La mortalité baisse également en Meurthe-et Moselle, Meuse, Moselle, Bas-Rhin et Vosges.

Depuis le début de l'année, les piétons qui représentent 17 % des personnes tuées, se positionnent au 2^{ème} rang de la mortalité. Il faut noter que les 2/3 de ces piétons sont des seniors. Ainsi ces plus de 65 ans sont particulièrement vulnérables puisque cette tranche d'âge est la plus touchée dans le Grand-Est avec 32 % des personnes tuées.

EVOLUTION MENSUELLE

(Chiffres provisoires mensuels 2016, comparés aux moyennes des 5 mois identiques précédents)

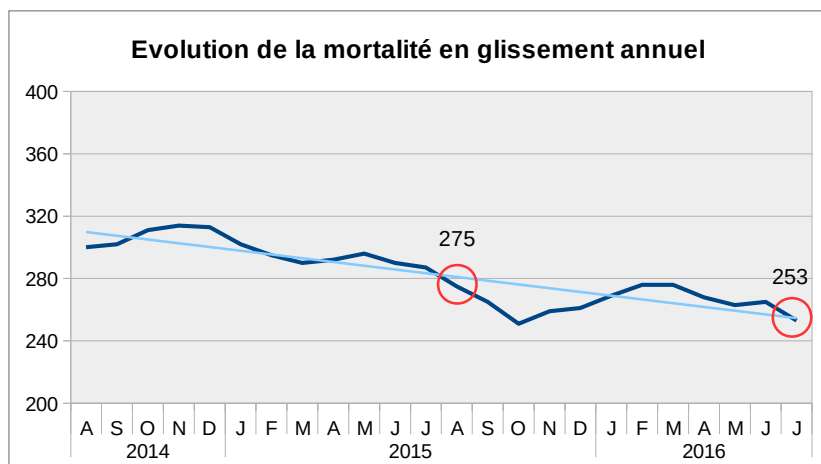


Depuis le début de l'année, la courbe de la mortalité dans le Grand-Est est au même niveau ou en dessous de celle des moyennes des 5 mois identiques précédents.

Pour juillet 2016, le nombre de personnes tuées est bien **inférieur** à cette référence.

EVOLUTION ANNUELLE

(Chaque valeur mensuelle correspond à la moyenne sur 12 mois glissants y compris le mois considéré)



Sur une année glissante, d'août 2015 à juillet 2016, 253 personnes sont décédées dans la région Grand-Est. Comparé à juillet 2015 avec 287 personnes tuées et sur une période identique, la mortalité **a baissé de 8 %** alors qu'au niveau national elle a progressé défavorablement de 1 %.

La **tendance d'évolution** générale pour la région reste donc **favorable**.

Le dispositif FranceConnect ouvre à tous les titulaires d'un permis de conduire l'accès rapide et simplifié au solde de ses points

► FranceConnect est un système d'authentification et d'identification qui permet à tout citoyen d'effectuer ses démarches en ligne avec un seul et même identifiant pour les différents services publics.

Désormais, toute personne titulaire du permis de conduire qui dispose d'un compte FranceConnect peut utiliser son identifiant unique sur le site tele7.interieur.gouv.fr pour accéder rapidement et facilement à son solde de points. Il n'est donc plus nécessaire d'obtenir au préalable un code d'authentification auprès d'une préfecture. A la première connexion, il suffit de renseigner le numéro du permis de conduire qui est enregistré une fois pour toutes. Tout conducteur peut ainsi être informé directement et simplement sur la situation de son permis à points qui est un indicateur de son comportement sur la route : connaître précisément le nombre de ses points permet de modifier sa conduite pour la sécurité de tous.

[CONSULTER SON SOLDE DE POINTS VIA FRANCECONNECT](#)



Le renouvellement du permis de conduire entièrement dématérialisé

► Il est désormais possible de faire une demande de renouvellement de son permis de conduire par Internet dans les cas de perte, vol, détérioration de son permis de conduire ou pour procéder à un changement d'état civil.

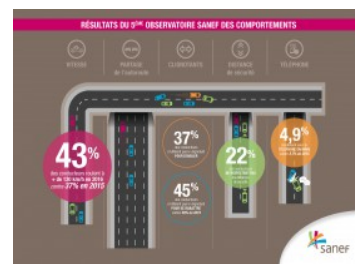
L'utilisateur renseigne directement en ligne sa demande de permis de conduire sur le site Internet de l'agence nationale des titres sécurisés (ANTS), y dépose ses pièces justificatives numérisées, ainsi que sa photographie et sa signature. L'utilisateur peut également payer en ligne le timbre fiscal nécessaire en cas de non restitution du titre s'il a été perdu ou volé (dans les régions où une taxe régionale est demandée, le mode de paiement reste encore inchangé). Un compte sur le site de l'ANTS permet de faire sa demande et de bénéficier d'un suivi en temps réel de son avancement. Cette offre nouvelle de télé-service est une première étape vers la dématérialisation à terme de toutes les demandes de permis de conduire.

OBSERVATOIRE DES COMPORTEMENTS SUR AUTOROUTE

Publication des conclusions de l'Observatoire des comportements sur autoroute 2016 du groupe Sanef

► le groupe Sanef a publié sur son site internet les conclusions de son Observatoire des comportements sur autoroute 2016.

Pour cette 5e édition, le groupe présente le résultat des observations menées en mars dernier : on y apprend notamment que 43 % des conducteurs roulent à plus de 130 km/h en 2016 contre 37 % en 2015. L'observation a aussi montré une dégradation des comportements liés à l'utilisation du téléphone au volant, puisque 4,9 % des personnes tenaient leur téléphone en main en conduisant, contre 3,7 % en 2015.



LE CHIFFRE

29 % des Français reconnaissent ne pas respecter les limitations de vitesse

A L'ÉPREUVE DES FAITS

« Un radar feu rouge me flashera si je passe à l'orange »

VRAI ou **FAUX**

Réponse