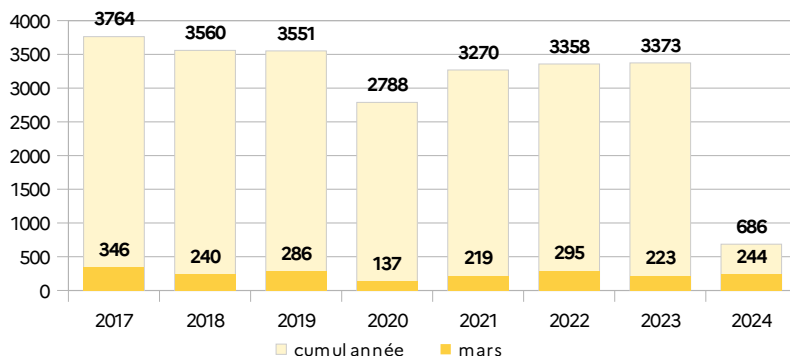


En mars 2024, **244 accidents** de la circulation routière ont été recensés par les forces de l'ordre dans la région Grand Est. En mars 2023, 223 accidents avaient été relevés. Le nombre d'accidents est donc **en hausse de +9,4%** contre +8,5% au niveau national. **21 personnes ont perdu la vie** au cours de ces accidents. 4 tués supplémentaires ont été enregistrés par rapport à mars 2023 représentant une **hausse** supérieure à **+23%**. Dans la région, de faibles variations sur des chiffres relativement bas impactent plus fortement les taux en pourcentage. Calculée sur des chiffres plus élevés, la hausse de la mortalité de +31% entre mars 2023 et mars 2024 au niveau national est plus significative. La tendance relative aux blessés graves au niveau national est stable. Le nombre général de **blessés** comptabilisés dans le Grand Est en mars 2024 a en revanche **augmenté** de 13 blessés **(+4,7%)** par rapport au chiffre enregistré en mars 2023.

Que ce soit par comparaison avec mars 2023 ou par comparaison avec les chiffres cumulés sur un an, l'ensemble des indicateurs est en hausse. Cumulés sur 3 mois, les nombres d'accidents et de blessés ne révèle toutefois pas une évolution aussi défavorable comparativement aux 3 premiers mois de l'année 2023. Seul l'indicateur concernant la mortalité augmente de près de +22 %.

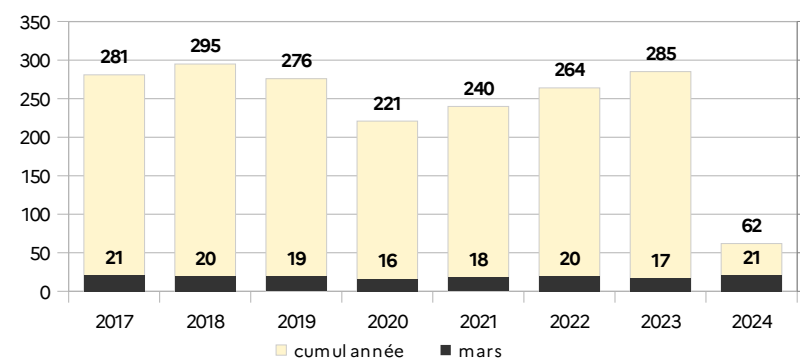
Accidents corporels
enregistrés par les forces
de l'ordre, sur voie ouverte
à la circulation publique



244 accidents

+ 9,4% par rapport à MAR23
Évolution France : +8,5 %

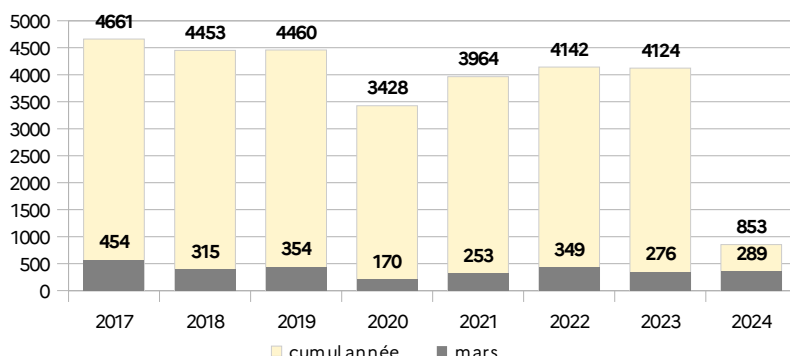
Personnes tuées
décédées dans les 30 jours
suivant l'accident



21 tués

+23,5% par rapport à MAR23
Évolution France : +31%

Personnes blessées



289 blessés

+ 4,7% par rapport à MAR23
Évolution France : 0 %

Évolution des indicateurs en mars 2024 par rapport à ceux relevés un an auparavant

	Mars ¹		Cumul sur 3 mois ²		Cumul depuis le 1 ^{er} janvier		Cumul sur 12 mois ³	
	Nombre	Variation	Nombre	Variation	Nombre	Variation	Nombre	Variation
Accidents	244	+9,4 %	690	-2,8 %	690	-2,8 %	3354	+2,5 %
Tués	21	+23,5 %	62	+21,6 %	62	+21,6 %	296	+13,4 %
Blessés	289	+4,7 %	853	-3,5 %	853	-3,5 %	4093	+1,5 %

¹ Mars 2024 par rapport à mars 2023

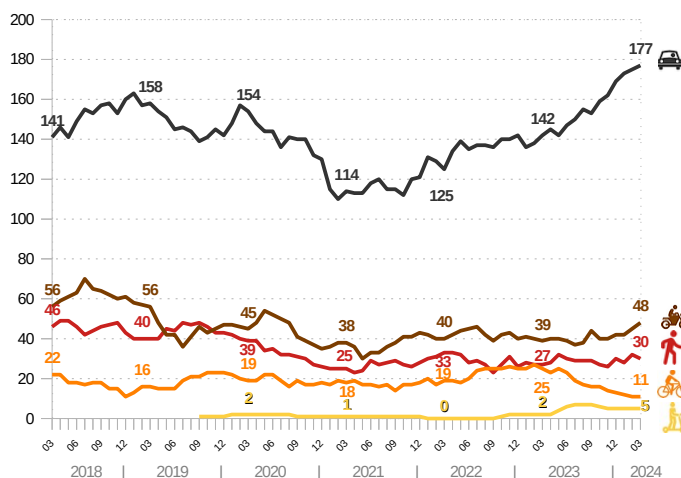
² Cumul 3 mois de janvier à mars 2024 par rapport au cumul 3 mois de janvier à mars 2023

³ Cumul 12 mois de avril 2023 à mars 2024 par rapport au cumul sur 12 mois de avril 2022 à mars 2023

Source : Ministère de l'Intérieur – **ONISR** - Données relatives aux accidents corporels enregistrés par les forces de sécurité intérieure – Région Grand Est : départements 08, 10, 51, 52, 54, 55, 57, 67, 68, 88

Évolution du nombre de tués

→ cumulé sur 12 mois selon le mode de déplacement



Les courbes de l'évolution de la mortalité routière dans la région en fonction du mode de déplacement sur 6 années, montrent une amélioration sensible de la mortalité entre mars 2018 et mars 2024, à l'exception des véhicules de tourisme et des engins de déplacements personnels. Le développement de l'usage des engins de déplacement personnel est encore relativement récent. La prise en compte de ce mode de déplacement dans les statistiques de la sécurité routière date de 2019.

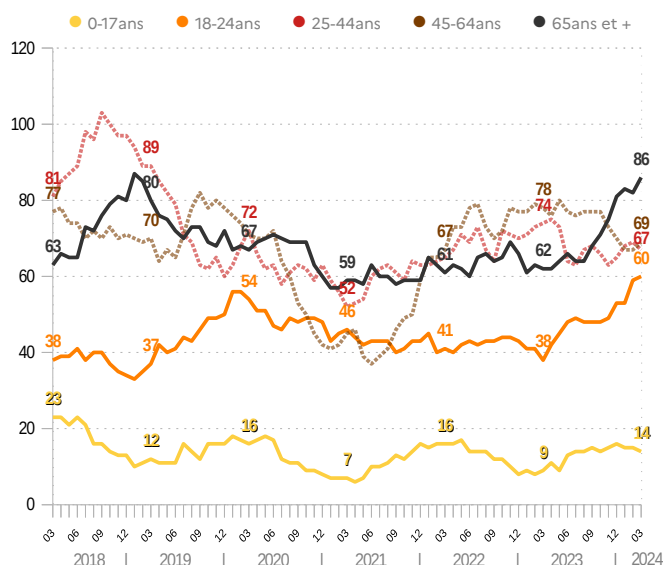
Entre mars 2023 et mars 2024, les évolutions de la mortalité cumulée sur un an sont en hausse pour la plupart des modes de déplacement. Les cyclistes font exception avec un nombre de tués cumulé qui a baissé de -56% en passant de 25 à 11 cyclistes tués sur 12 mois. Cette tendance positive est cependant à replacer dans le contexte de l'hiver 2023, lors duquel le cumul de tués à vélo avait atteint en février, le niveau le plus élevé depuis 5 ans (27 tués cumulés).

→ cumulé sur 12 mois en fonction de la tranche d'âge

La mortalité de la tranche d'âge numériquement la plus importante (de 25 à 64 ans) est avec 13 personnes décédées stable en mars 2024 par rapport à mars 2023. Cette tranche d'âge présente un bilan sur un également plutôt favorable avec un nombre cumulé de victimes de 136, en baisse de -11% par rapport au nombre cumulé de tués de cette tranche d'âge un an auparavant.

Par rapport aux chiffres de mars 2023, le nombre de tués des autres tranches d'âges restent à un niveau relativement similaire (-1 tué parmi les 0-17 ans, +1 tué parmi les 18-24 ans). La catégorie senior à partir de 65 ans affiche une évolution moins favorable avec 4 tués supplémentaires.

L'analyse des chiffres gagne toutefois en pertinence en considérant l'évolution du nombre cumulé de tués sur un an, de ces différentes tranches d'âge. La catégorie senior affiche une hausse de +39% de tués cumulés sur un an, par rapport au nombre cumulé relevé en mars 2023. Parallèlement, le nombre de tués cumulés des jeunes de 0 à 17 ans augmente de +56% et celui des jeunes âgés entre 18 et 24 ans de +58%. Avec 60 tués cumulés sur 12 mois atteint en mars 2024, cette dernière catégorie (6 ans d'amplitude comparés aux 20 ans de la catégorie des 25-64 ans), rassemble à elle seule 20% du nombre total cumulé de tués.

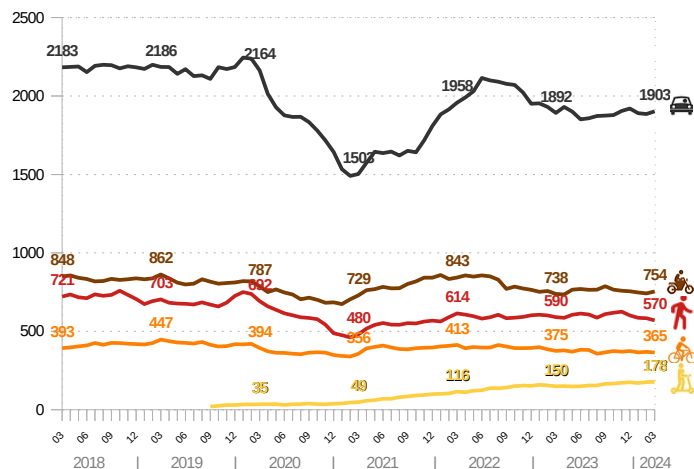


→ détaillé en fonction des profils

Usagers décédés	Mars ¹		Cumul sur 3 mois ²		Cumul depuis le 1 ^{er} janvier		Cumul sur 12 mois ³	
	Nombre	Variation	Nombre	Variation	Nombre	Variation	Nombre	Variation
Piétons	2	-2	10	=	10	=	30	+11 %
EDPM	0	=	0	=	0	=	5	+150 %
Cyclistes	0	=	2	-2	2	-2	11	-56 %
2RM	4	+3	8	+6	8	+6	48	+23 %
Automobilistes	14	+2	37	+8	37	+8	177	+25 %
0-17 ans	0	-1	0	-2	0	-2	14	+56 %
18-24 ans	3	+1	12	+7	12	+7	60	+58 %
25-64 ans	13	=	35	+1	35	+1	136	-11 %
65 ans et plus	5	+4	15	+5	15	+5	86	+39 %

Évolution du nombre de blessés

→ cumulé sur 12 mois selon le mode de déplacement



L'évolution du nombre de blessés n'est pas aussi défavorable que celle du nombre de tués. Malgré l'augmentation de +17 blessés en véhicule de tourisme et +13 blessés en deux roues motorisés par rapport à mars 2023, les nombres de piétons (-13) et cyclistes (-4) blessés sont en baisse comparativement au même mois de l'année précédente.

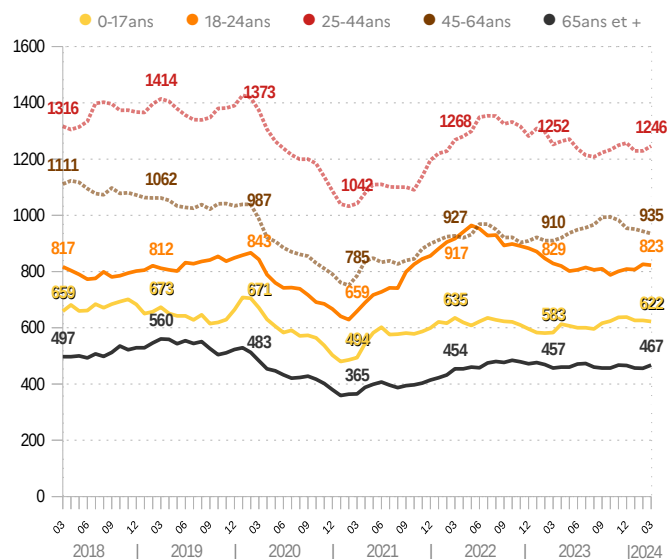
De fait, si on considère le nombre cumulé sur 12 mois de blessés au mois de mars 2024, on constate une relative stabilité de l'ensemble des modes de déplacement oscillant entre -3% et +2%, à l'exception des engins de déplacement personnel qui enregistrent une hausse de +19%.

→ cumulé sur 12 mois en fonction de la tranche d'âge

L'analyse de l'évolution du nombre de blessés en fonction des catégories d'âge pourrait paraître contradictoire.

En juxtaposant les chiffres de mars 2023 et mars 2024, on constate une hausse de +11 blessés parmi les usagers de 65 ans et plus ainsi que de 9 blessés parmi la catégorie dont l'amplitude d'âge est la plus étendue, de 25 à 64 ans. A contrario les catégories les plus jeunes enregistrent des baisses de -3 blessés entre 18 et 24 ans et de -4 blessés entre 0 et 17 ans.

C'est pourtant cette tranche d'âge la plus jeune qui affiche la hausse la plus forte du nombre cumulé de blessés sur un an avec +7%. Pour les autres catégories, l'évolution en fonction des âges, si l'on considère le cumul sur 12 mois, reste plutôt stable en mars avec des variations allant de -1% chez les 18-24 ans et +1% pour les 25-64 ans à +2% pour la catégorie âgée de 65 ans et plus.



→ détaillé en fonction des profils

Usagers blessés	Mars ¹		Cumul sur 3 mois ²		Cumul depuis le 1 ^{er} janvier		Cumul sur 12 mois ³	
	Nombre	Variation	Nombre	Variation	Nombre	Variation	Nombre	Variation
Piétons	33	-13	142	-31	142	-31	570	-3 %
EDPM	14	+2	34	+3	34	+3	178	+19 %
Cyclistes	19	-4	51	-9	51	-9	365	-3 %
2RM	63	+13	116	-1	116	-1	754	+2 %
Automobilistes	132	+17	413	-18	413	-18	1903	+1 %
0-17 ans	47	-4	123	-16	123	-16	622	+7 %
18-24 ans	54	-3	172	+14	172	+14	823	-1 %
25-64 ans	151	+9	456	-30	456	-30	2181	+1 %
65 ans et plus	37	+11	102	+1	102	+1	467	+2 %

Évolution du nombre de victimes

→ selon les réseaux routiers

	Mars ¹		Cumul sur 3 mois ²				Cumul sur 12 mois ³			
	Tués	Blessés	Tués		Blessés		Tués		Blessés	
	Nombre	Nombre	Nombre	Variation	Nombre	Variation	Nombre	Variation	Nombre	Variation
En agglomération	5	157	16	+3	471	-68	90	+23	2358	-2 %
Hors agglomération	11	94	33	-1	274	-24	169	+5	1406	+4 %
Sur autoroutes	5	25	13	+9	91	+44	37	+7	311	+15 %

La répartition des tués en fonction des réseaux évolue peu par rapport à mars 2023 en agglomération (+1) et hors agglomération (-1). L'évolution la plus notable concernant le nombre de tués s'observe sur autoroutes. Le nombre de tués est passé d'une seule personne en mars 2023 contre 5 en mars 2024. Les variations sont sensiblement plus importantes concernant le nombre de blessés en agglomération (-28), hors agglomération (+22) et sur autoroutes (+6). Les indicateurs sur 12 mois sont tous orientés à la hausse notamment en agglomération pour le nombre cumulé de tués (+23) ou sur autoroutes pour le nombre de blessés (+15%). Le nombre cumulé de blessés en agglomération reste relativement stable (-2%).

→ en fonction du mode de déplacement

	Tendances du cumul sur 3 mois ²						Cumul sur 12 mois ³					
	En agglomération		Hors aggro.		Sur autoroutes		En agglomération		Hors aggro.		Sur autoroutes	
	Variation tués	Variation blessés	Variation tués	Variation blessés	Variation tués	Variation blessés	Variation tués	Variation blessés	Variation tués	Variation blessés	Variation tués	Variation blessés
Piétons	↓	↓	=	↓	↑	↓	+6	-3 %	-2	-12 %	-1	-60 %
EDPM	=	↓	=	↓			+4	+14 %	-1	-17 %		
Cyclistes	↓	↓	↓	=			-2	-5 %	-12	-2 %		
2RM	↑	↑	↑	↓	↑	↓	+8	+4 %	=	+3 %	+1	+3
Automobilistes	=	↓	↑	↓	↑	↑	+13	-9 %	+28	+2 %	+7	+17 %

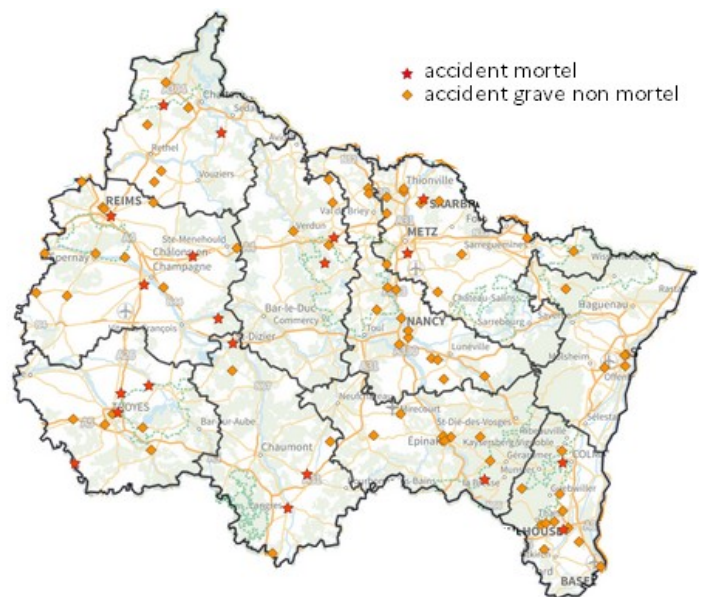
par rapport à la même période un an auparavant

Les tendances des nombres cumulés de victimes (tués et blessés) sur 3 mois et sur un an sont particulièrement défavorables pour les deux-roues motorisés. Lors du premier trimestre 2024, le nombre de tués à deux-roues motorisés a augmenté sur l'ensemble des réseaux. Le bilan sur les 12 derniers mois connaît une tendance similaire sauf hors agglomération où le nombre de tués est stable. Une stabilité également constatée sur le chiffre du nombre de tués en agglomération depuis le début de l'année 2024, contrairement aux tendances en hausse relevées hors agglomération et sur autoroutes ainsi qu'en général sur l'ensemble des réseaux depuis avril 2023.

Évolution du nombre de victimes dans les différents départements de la région

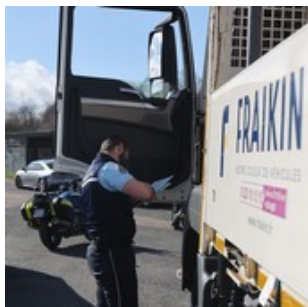
Trois départements de l'ouest de la région (l'Aube, la Marne et la Meuse) ont enregistré une hausse de l'ensemble des indicateurs au mois de mars 2024 par rapport à la moyenne des mois de mars de 2017 à 2023 (sans les années COVID 2020 et 2021). La moitié ouest de la région est également plus impliquée par la hausse de la mortalité (+2 tués dans l'Aube, la Marne et la Meuse, +1 mort en Haute-Marne). Le nombre d'accidents et de blessés a augmenté en Meurthe-et-Moselle. En revanche, le département des Ardennes qui enregistre un seul accident supplémentaire, un nombre de tués conforme à la moyenne et un blessé de moins par rapport à la période de référence, connaît en définitive une situation plutôt stable.

	Mars 2024			Moyenne (2017→2019) + (2022→2023)		
	accidents	tués	blessés	accidents	tués	blessés
08 - Ardennes	10	2	9	9	2	10
10 - Aube	28	4	30	22	2	27
51 - Marne	50	5	56	42	3	50
52 - Haute-Marne	9	3	7	11	2	13
54 - Meurthe-et-Moselle	52	0	69	49	3	61
55 - Meuse	10	2	12	6	0	8
57 - Moselle	17	2	28	30	2	45
67 - Bas-Rhin	31	0	38	58	3	68
68 - Haut-Rhin	24	2	25	37	2	51
88 - Vosges	13	1	15	13	1	16
Total région Grand Est	244	21	289	278	19	350



Localisation des accidents graves et mortels en mars 2024

Actualités de la **sécurité routière**



Opération zonale "Poids Lourds"

Le lundi 11 mars 2024, une opération de sécurité routière et de contrôle des poids lourds a été organisée dans les 18 départements de la zone Est. Face à la forte proportion de la mortalité des accidents impliquant un poids lourd dans la zone de défense Est, la préfète déléguée pour la défense et la sécurité avait impulsé cette opération de grande envergure mobilisant des effectifs de police (dont la CRS autoroutière) et de gendarmerie.

En Meurthe-et-Moselle, la directrice de cabinet du préfet de Meurthe-et-Moselle, était aux côtés des gendarmes sur l'aire de Crantenoy pour contrôler les fautes mineures et réprimer les infractions graves et génératrices d'accident. Au total, ce sont 151 poids lourds contrôlés dans tout ce département qui ont permis de relever par les forces de l'ordre : 6 infractions liées à la coordination des transports, 17 infractions liées aux comportements, 10 infractions liées à l'équipement du poids lourd et 3 autres infractions liées par exemple au contrôle technique.

[Pages Facebook des préfectures de la Meurthe-et-Moselle¹, de la Marne² et des Vosges³](#) 

Journées des observatoires locaux de la sécurité routière à Garance

Une journée d'accueil des agents nouvellement affectés en observatoires locaux de la sécurité routière (de l'État et des collectivités), s'est tenue le jeudi 14 mars sur le site Garance du ministère de l'Intérieur à Paris. Elle a permis à une quarantaine de participants de mieux connaître les missions de la délégation à la sécurité routière, son écosystème et les grands enjeux d'accidentalité routière. Une initiation aux principes du règlement général sur la protection des données personnelles (RGPD) est venue compléter cette journée qui s'inscrit dans le cadre plus général d'une e-formation, spécialement conçue pour faciliter la prise de poste progressive des agents.

Le lendemain, vendredi 15 mars, une seconde journée était organisée pour un auditoire plus large réunissant 120 agents du réseau des observatoires régionaux et départementaux des services déconcentrés, sur place ou par visioconférence. Les interventions ont notamment abordé les actualités des services de la DSR. Les participants ont également assisté à des présentations thématiques, portant sur l'accidentalité des cyclistes, sur le nouvel observatoire des vitesses et des comportements ou encore sur la corrélation entre les infractions et l'accidentalité.

[Retrouver l'information sur le site \[securite-routiere.gouv.fr\]\(https://securite-routiere.gouv.fr\)](#) 



Un animateur de télévision promeut la sécurité routière à Bar-le-Duc

L'après-midi du samedi 16 mars, l'animateur de télévision Pascal Soetens, connu sous l'alias de "Pascal le grand frère", a participé à une action de prévention des risques routiers organisée par la préfecture de la Meuse en collaboration avec une auto-école et une discothèque de Bar-le-Duc (Meuse) et en présence d'effectifs de la DDPN de la Meuse.

Les participants ont pu être sensibilisés aux méfaits de l'alcool et des stupéfiants (d'autant plus au volant), au travers de parcours pédagogiques avec des lunettes déformantes simulant la diminution de perception induite par différentes substances ingérées ou par le degré de fatigue des conducteurs.

[Page Facebook de la préfecture de la Meuse](#) 

Retour au format initial des baromètres à partir du mois prochain

Depuis le début de l'année, l'observatoire régional de la sécurité routière du Grand Est avait lancé une expérimentation afin de rapprocher le baromètre de l'accidentalité de la région avec celui de l'observatoire national interministériel de la sécurité routière à Paris. Cette expérimentation avait été pensée afin de faciliter la comparaison entre les différentes données statistiques contenues sur ces baromètres et avait vocation à être déclinée sur l'ensemble des départements du Grand Est.

Après un trimestre, l'analyse des différents indicateurs s'est toutefois montrée moins pertinente en utilisant les graphiques exploités au niveau national, au regard des chiffres assez réduits de victimes dans la région, dès lors que l'accidentalité mensuelle est ventilée en fonction des modes de déplacement, des tranches d'âges ou des différents réseaux routiers. L'augmentation de 1 à 2 victimes à bord d'automobile sur autoroute, correspond à une augmentation du nombre de victimes de 100 %. Ce taux ne peut cependant pas être interprété pour déterminer de réelles tendances de fond de l'accidentalité régionale.

En conséquence, le modèle de baromètre qui avait mis en place en 2022 sera réutilisé à partir du baromètre de l'accidentalité du mois d'avril 2024.

[Consulter le baromètre de l'accidentalité de l'ONISR](#) 

