

277 Accidents	↗*	↘*
26 Tués	=*	↗*
350 Blessés	↗*	↘*

Évolution France

Les années 2020 et 2021 ne figurent pas dans ce baromètre en raison des restrictions de déplacements liées à la crise sanitaire.

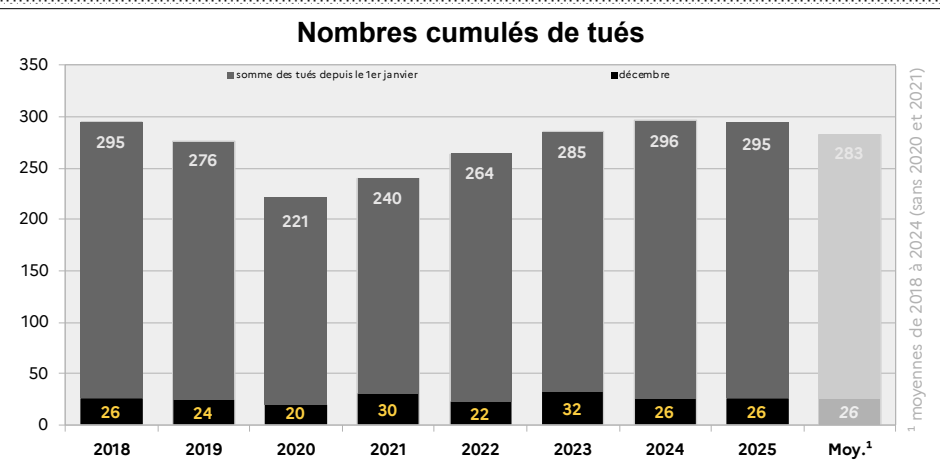
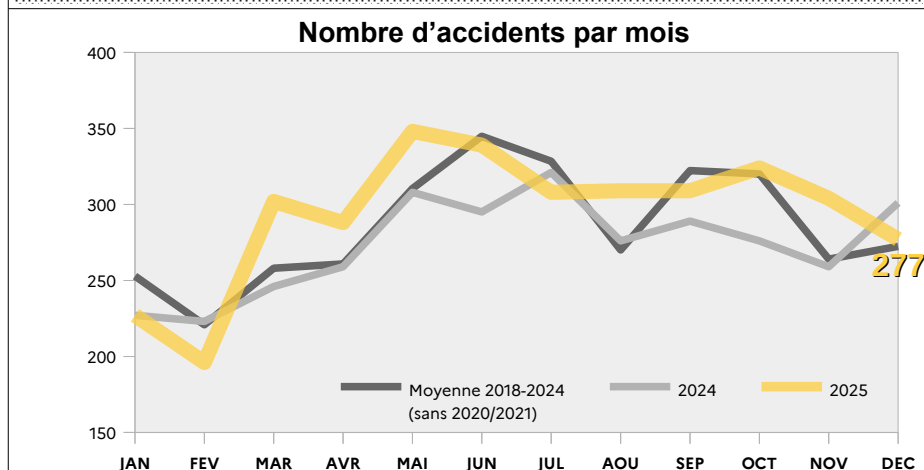
* Tendances mensuelles au niveau national et dans la région Grand Est par rapport à la moyenne des mois correspondants en 2018, 2019, 2022, 2023 et 2024.

Baromètre de l'accidentalité Décembre 2025

Données provisoires du 19/01/2026

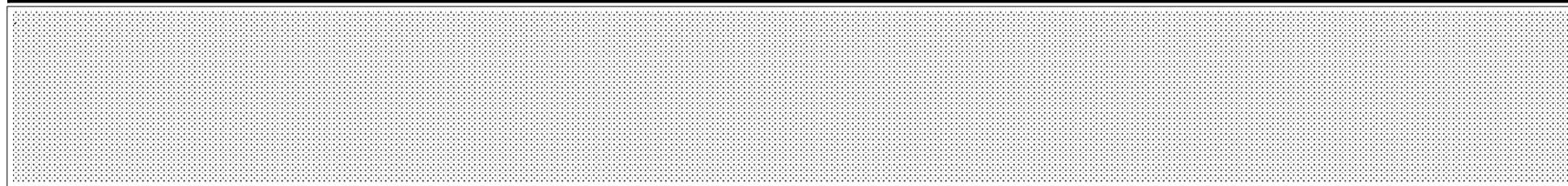
Source : ONISR - séries labellisées. Données relatives aux accidents corporels enregistrés par les forces de l'ordre. Les données 2018 à 2024 sont définitives. Les données 2025 sont provisoires. Les moyennes 2022-2024 sont arrondies à l'unité. Le calcul d'évolution est calculé sur les données non arrondies.

	Décembre							Cumul depuis le 1er janvier							Cumul sur les 12 derniers mois (en décembre ce chiffre est égal au chiffre depuis le 1er janvier)						
	2025	2024	Moy 2022-2024	2025-2024	écart	%	2025-(Moy 2022-2024)	2025	2024	Moy 2022-2024	2025-2024	écart	%	2025-(Moy 2022-2024)	Janvier 2025 à Déc 2025	Janvier 2024 à Déc 2024	Moy 2022-2024	2025-2024	écart	%	2025-(Moy 2022-2024)
Accidents	277	301	265	-24	-8%	12	5%	3 531	3 280	3 337	251	8%	194	6%	3 531	3 280	3 337	251	8%	194	6%
Tués	26	26	27	0	0%	-1	-3%	295	296	282	-1	0%	13	5%	295	296	282	-1	0%	13	5%
Blessés	350	404	331	-54	-13%	19	6%	4 389	4 083	4 116	306	7%	273	7%	4 389	4 083	4 116	306	7%	273	7%



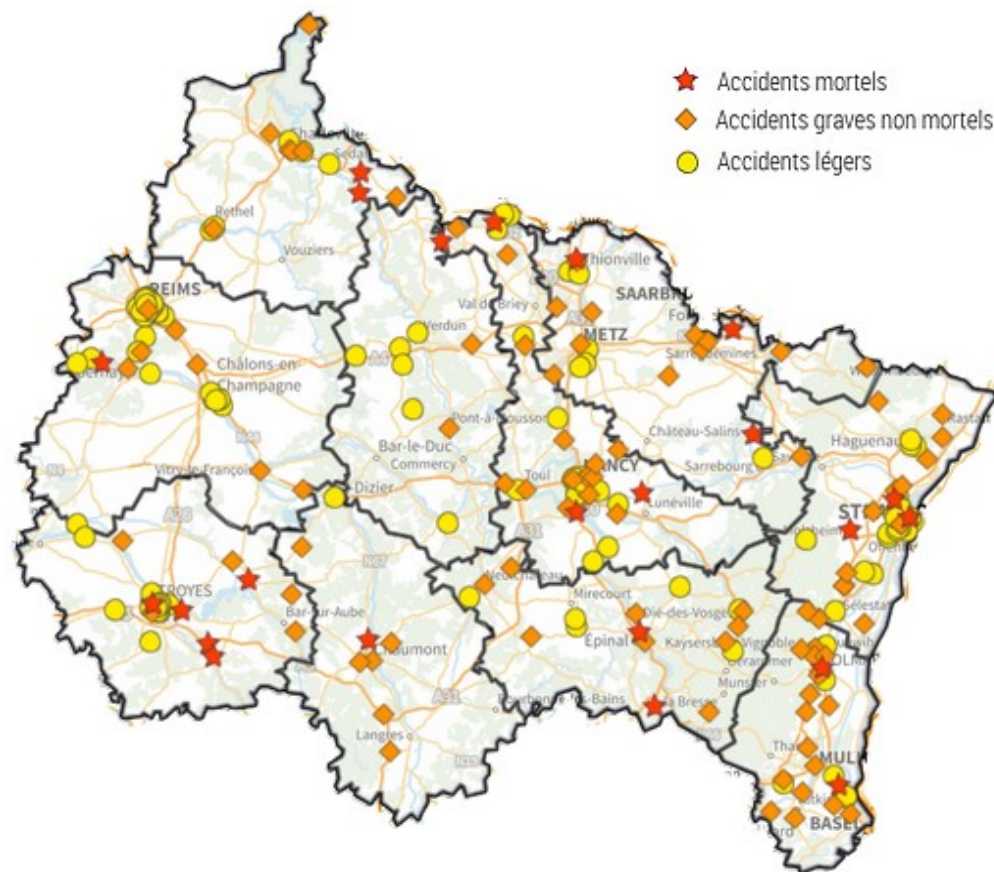
Victimes (tuées ou blessées)	Décembre					Cumul depuis le 1er janvier					Cumul sur les 12 derniers mois (en décembre ce chiffre est égal au chiffre depuis le 1er janvier)				
	2025	2024	Moy 2022- 2024	2025-2024 écart	2025-(Moy 2022-2024) écart	2025	2024	Moy 2022- 2024	2025-2024 écart	2025-(Moy 2022-2024) écart	2025	2024	Moy 2022- 2024	2025- 2024 écart	2025-(Moy 2022-2024) écart
Piétons	70	88	71	-18	-1	615	627	628	-12	-13	615	627	628	-12	-13
EDPm	17	19	13	-2	4	270	195	176	75	94	270	195	176	75	94
Cyclistes	22	26	22	-4	0	426	360	389	66	37	426	360	389	66	37
2RM	28	31	29	-3	-1	735	774	791	-39	-56	735	774	791	-39	-56
Automobilistes	202	234	193	-32	9	2318	2 115	2 101	203	217	2 318	2 115	2 101	203	217
Usagers de VU	19	18	18	1	1	156	171	167	-15	-11	156	171	167	-15	-11
Usagers de PL	8	3	3	5	5	35	42	43	-7	-8	35	42	43	-7	-8
Autres	10	11	9	-1	1	126	94	102	32	24	126	94	102	32	24
0-17 ans	44	67	45	-23	-1	661	617	625	44	36	661	617	625	44	36
18-24 ans	80	83	76	-3	4	985	893	894	92	91	985	893	894	92	91
25-64 ans	196	218	185	-22	11	2415	2 264	2 316	151	99	2 415	2 264	2 316	151	99
65 ans et plus	53	62	52	-9	1	620	605	563	15	57	620	605	563	15	57
En agglomération	197	237	202	-40	-5	2660	2 509	2 540	151	120	2 660	2 509	2 540	151	120
Hors aggro.	148	138	114	10	34	1757	1 530	1 547	227	210	1 757	1 530	1 547	227	210
Sur autoroutes	27	55	42	-28	-15	261	340	311	-79	-50	261	340	311	-79	-50
Ensemble	376	430	358	-54	18	4684	4 379	4 398	305	286	4 684	4 379	4 398	305	286

⚠ En cas d'absence d'information sur l'âge, le mode de déplacement ou le milieu d'une personne, la victime est uniquement comptabilisée sur la ligne « ensemble ». Les usagers d'engins de déplacement personnel sans moteur sont comptabilisés avec les piétons. Jusqu'en 2018, les EDP motorisés étaient enregistrés dans la rubrique « autres » et ne font l'objet d'un traitement spécifique que depuis 2019. Les chiffres concernant ce mode de déplacement dont la banalisation de l'usage est relativement récente, sont plus fiables depuis 2022.



L'accidentalité du mois de décembre dans les départements du Grand Est

Carte de localisation des accidents



décembre 2025

Moyennes 2018-2024
sans 2020 et 2021

	accidents	tués	blessés	accidents	tués	blessés
08 - Ardennes	14	1	17	9	2	10
10 - Aube	29	7	38	28	4	35
51 - Marne	58	2	68	45	4	54
52 - Haute-Marne	9	1	19	8	2	10
54 - Meurthe-et-Moselle	44	4	50	50	2	65
55 - Meuse	9	0	11	9	2	10
57 - Moselle	22	3	28	26	4	36
67 - Bas-Rhin	47	3	64	51	3	62
68 - Haut-Rhin	27	2	33	28	3	35
88 - Vosges	18	3	22	18	1	26
Total région Grand Est	277	26	350	272	27	343