

Compte-rendu de réunion

Objet : Destruction d'amphibiens protégés en période de reproduction entre Sauvoy et Void-Vacon (55)

Lieu : Unité Territoriale d'Itinéraire Canal de la Marne au Rhin Ouest – Void Vacon

Date : 17/05/2018

Participants :

Monsieur Guillaume LEBLANC	Lorraine Association Nature (LOANA)	président
Madame Camille FEMINIER	DREAL Grand Est	Expert « amphibiens »
Monsieur Laurent LEMOINE	VNF /DTNE	chef de l'unité territoriale d'itinéraire Canal de la Marne au Rhin Ouest (CMRO) par intérim
Monsieur Bruno ARNICOT	VNF /DTNE	adjoint au chef de pôle entretien et responsable des deux équipes IDEE
Madame Stéphanie CHENOT	VNF/DTNE	chef de l'unité gestion des Milieux
Madame Angèle DI IORIO	VNF/DTNE	Chargé d'environnement

Diffusion :

- Participants
- Directeur de la DTNE
- Arrondissement Développement de la Voie d'Eau
- Arrondissement Entretien Maintenance Exploitation (GM, MSO)
- VNF Béthune : DIEE Christine Bourbon et Claire Mangeant
- VNF Béthune : DIR/COM Pascal-Louis Caillaut

Rédacteur :

- Angèle DI IORIO

Points développés : (voir présentation ci jointe)

Cette réunion fait suite à l'alerte de l'association LOANA concernant la destruction d'amphibiens protégés et la destruction d'habitats d'espèces protégées entre Sauvoy et Void lors de travaux de nettoyage des têtes de siphons sur la rigole d'alimentation du pompage de Void-Vacon.

Un courrier en date du 25 avril 2018 a repris les éléments constatés par l'association.

Les objectifs de la réunion sont d'échanger sur la situation, la réglementation et les suites à donner.

Une visite de site a été réalisée sur 4 têtes de siphon.

1/ Présentation de VNF

VNF est un Etablissement Public Administratif qui gère le domaine de l'Etat qui lui a été confié.

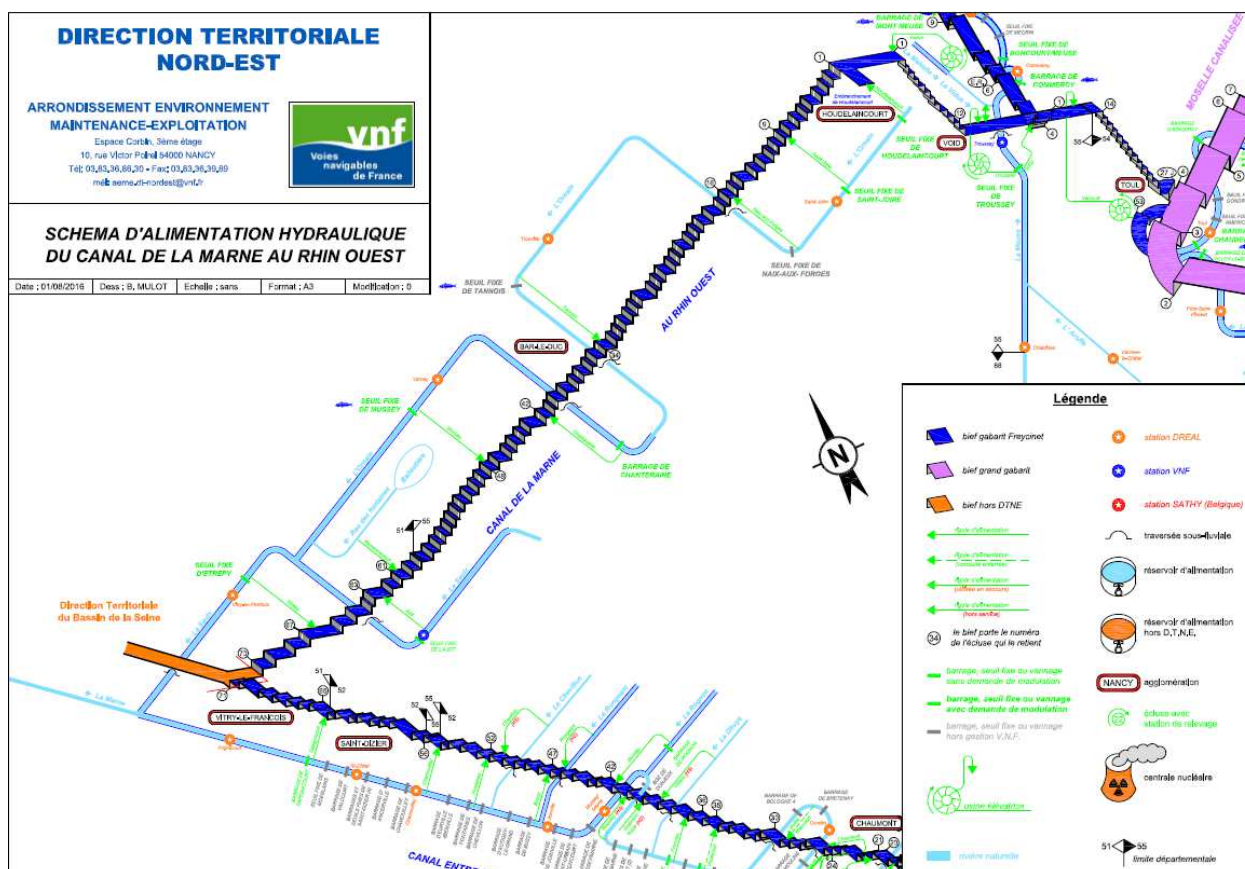
La Direction Territoriale Nord Est (DTNE) une des directions territoriales de l'établissement qui, avec la Direction de Strasbourg, couvre la région Grand-Est.

Au sein de la DTNE, on trouve 6 unités territoriales d'itinéraires, dont la canal de la Marne au Rhin ouest, qui gèrent sur le terrain les voies confiées. Des arrondissements, basés à Nancy, ont un rôle fonctionnel et veillent à la coordination entre les différents itinéraires et la bonne application des préconisations de VNF Siège à Béthune.

La DTNE mène de nombreuses actions environnementales et en faveur de la biodiversité telles que celles encadrées par le plan de déplacement exemplaire ou administration exemplaire en terme de consommables, la certification Iso 14001 sur les digues et les berges, les plans de gestion des dragages, les débits réservés, la gestion du patrimoine arboré, les passes à gibier, le plan de gestion différencié....

Ces actions répondent pour certaines à des obligations réglementaires, mais d'autres sont exclusivement à l'initiative de la Direction Territoriale.

2/Le rôle de la rigole de Vacon dans la gestion hydraulique du CMRO



Le CMRO est un canal artificiel alimenté par des prises d'eau en rivière.

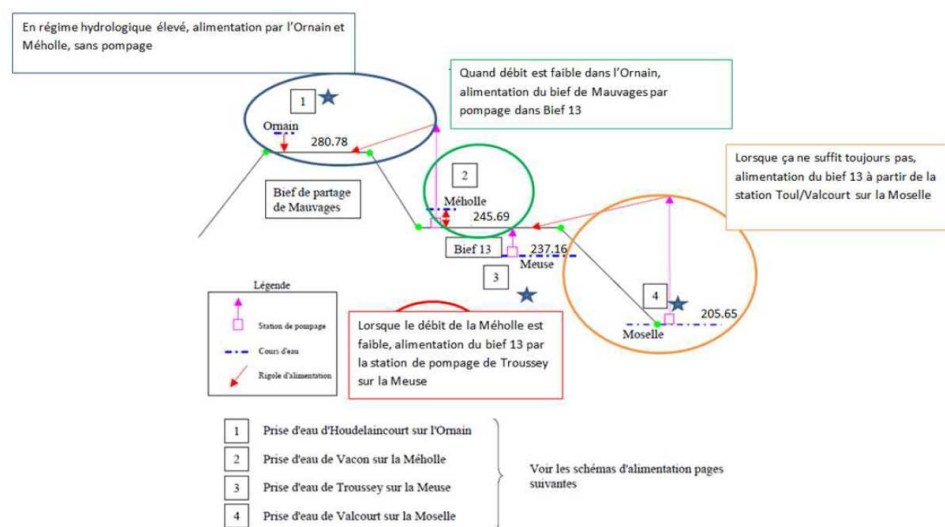
Le bief de partage, point haut comprenant le tunnel de Mauvages, sépare et alimente les biefs du versant Moselle et du versant Marne. Le bief de partage est alimenté par une prise d'eau gravitaire dans l'Ornain, ainsi que par un pompage de l'eau provenant du bief 13 (versant Moselle) via la rigole de Void à Mauvages.

Des prises d'eau gravitaires provenant de l'Ornain et de la Saulx complètent l'alimentation des biefs du versant Marne.

L'alimentation du versant Moselle provient du bief de partage et d'un apport d'eau dans le bief 13 via des pompages. En effet, ce bief 13 est alimenté par une prise d'eau gravitaire dans la Méholle, mais également par un pompage dans la rivière Moselle à Toul, ainsi qu'un pompage dans la rivière Meuse à Troussey.

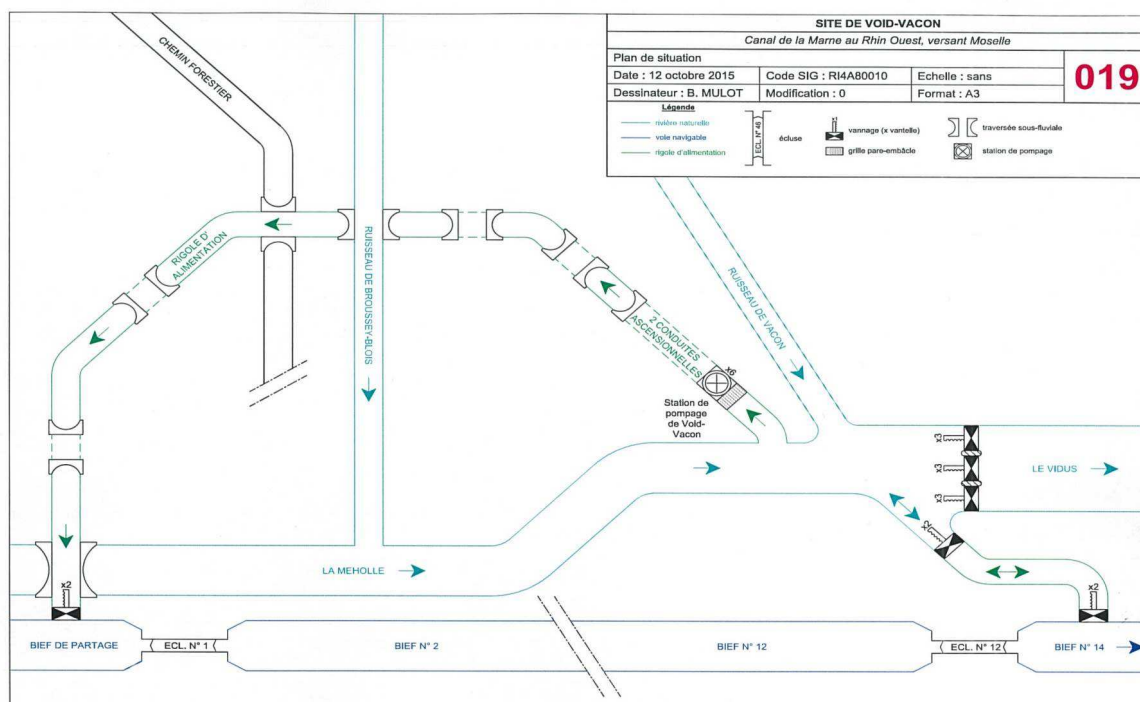
Lorsque le bief de partage a besoin d'être alimenté, le premier apport provient de la prise d'eau gravitaire sur l'Ornain. Lorsque les débits de l'Ornain ne sont plus suffisants, le pompage dans le bief 13 via la rigole de Void à Mauvages est mis en service. Dans ce cas, pour tenir le niveau du bief 13, le pompage dans la rivière Meuse est mis en service. Lorsque les niveaux dans la Meuse deviennent insuffisants, ce sont les pompages dans la rivière Moselle qui prennent le relais.

Le pompage de Void-Vacon, et donc la sollicitation de la rigole, permettent d'alimenter le bief de partage et donc ont un rôle primordial dans la gestion hydraulique du CMRO.



3/ La rigole de Void à Mauvages

La rigole, de 7 870 mètres de long, est à ciel ouvert en milieu forestier. Le radier est bétonné et les bajoyers sont maçonnés. Un pont aqueduc permet à la rigole de traverser la Méholle et cinq passages en siphons permettent de traverser les vallées. Ces siphons sont constitués de 2 conduites d'un mètre de diamètre se mettant en charge en période de pompage. Chaque siphon dispose de deux têtes : une tête amont et une tête aval. Sur la rigole, il y a donc 10 têtes de siphon. Chaque tête de siphon (tête amont et tête aval) est équipée d'une fosse d'accumulation permettant de récupérer l'accumulation de branchages et de feuilles.



De mai/juin à novembre/décembre, suivant les conditions hydrologiques, les pompages sont nécessaires et la rigole est en eau. La vitesse de l'eau lors des pompages ne permet pas à priori de créer un milieu favorable pour la reproduction ou la vie des amphibiens.

De décembre à avril, la rigole s'assèche. Néanmoins, l'accumulation des feuilles et branchages, ainsi que les pluies du début d'année créent des flaques au niveau des fosses d'accumulation et donc un milieu favorable à la reproduction des amphibiens.

La rigole est nettoyée mécaniquement (engin de type chargeur) une fois par an avant la période de pompage (printemps). Chaque tête de siphon est équipée d'une fosse d'accumulation permettant de récupérer l'accumulation de branchages et de feuilles. Il n'y a pas de dossier réglementaire à mettre en place pour ce type d'entretien (milieu artificiel).

4/ Les suites à donner (et leur suivi au 18/05/2018)

Les **travaux d'entretien ont été arrêtés immédiatement** suite à l'alerte de LOANA qui a constaté la destruction d'amphibiens lors du nettoyage de ces fosses.

Les travaux de nettoyage reprendront et la mise en eau de la rigole pour l'alimentation du bief se fera **après décision de la DREAL**. VNF reportera au maximum la remise en eau de la rigole. Si besoin, un avis à la batellerie sera pris pour réduire l'enfoncement des bateaux.

1) Urgence : Réaliser une capture de sauvegarde avant remise en eau de la rigole juin 2018 (réalisation d'un dossier de dérogation « capture »)

- Inventaire des espèces : Entre le 20 et 30 mai 2018, un salarié de LOANA réalisera un inventaire quantitatif et qualitatif des amphibiens sur les 10 têtes de siphons sur deux nuits. Aucune

manipulation ne sera réalisée et ces comptages au phare ne nécessitent pas de dérogation particulière. (*Devis reçu et accepté le 18/05/2018 : 800 euros*).

VNF fournit l'autorisation de circuler suivant les renseignements fournis par LOANA.

VNF fournit un plan de localisation des 10 têtes de siphons à LOANA et à la DREAL.

- b) Recherche des mares de relâcher : Le site est en Natura 2000 « Forêts de la vallée de la Méholle ». La DREAL se rapproche de la personne en charge des sites Natura 2000 pour pouvoir orienter ensuite VNF dans la prospection de mares (pas au-delà de 1km) ou pour la réalisation de mares (mesure compensatoire).

VNF réalise des mares de substitution identiques aux abreuvoirs réalisés en palplanches. Après vérification, les bacs mis en bordure de chemin sont des abreuvoirs mis en place par VNF pour le gibier pour éviter qu'il ne s'abreuve dans la rigole et ne se noie. (*18/05/2018 : VNF a à disposition des chutes de palplanches pour la réalisation de dix abreuvoirs (profondeur : 0.21m largeur : 0.78 longueur : 2m)*)

Suite à la réunion, VNF a vérifié la domanialité : VNF a une emprise de 30m au droit de la rigole. Les abreuvoirs pourront être mis en place sur des terrains VNF.

- c) Réalisation du dossier de dérogation : VNF réalise un dossier de dérogation pour la capture et le relâcher des espèces suivant l'inventaire réalisé par LOANA et les sites de relâcher identifiés ou mis en place. Des actions seront identifiées pour chaque tête de siphon. (Informations renseignées par VNF, DREAL, LOANA)

2) Entretien de la rigole en 2019 et les années suivantes

Réaliser un dossier de dérogation pour les futurs entretiens de la rigole(VNF) :

Mise en place de mesures d'évitement : Le nettoyage des fosses d'accumulation avant la reprise du pompage devra être effectué **avant mars**, c'est-à-dire avant la sortie de l'hivernage des amphibiens. La mise en place de barrière physique autour de chaque tête de siphons ne semble pas adapté par rapport au gain écologique.

Mise en place de mesures de réduction et de compensation : réaliser annuellement un suivi des fosses nettoyées avant la remise en eau de la rigole (par une structure ayant les compétences nécessaires) avant la remise en eau et si présence d'amphibiens, procéder à des opérations de capture/relâcher dans des sites en eau préalablement identifiés à proximité des siphons (mares créées ou bacs acier installés) Les sites de relâcher devront être proportionnés au nombre d'individus récupérés. (Métré des fosses d'accumulation à réaliser).

Le suivi réalisé devra également permettre d'évaluer le maintien de l'état de conservation des amphibiens et notamment du Triton alpestre dans le secteur et de vérifier annuellement le succès de reproduction de l'espèce.

Ces mesures seront adaptées suivant les retours de la campagne de sauvetage de 2018.

La DREAL fournit un exemple de dossier de dérogation.